

Fjölskyldufræðinga- félag Íslands

LAUGARDAGUR 14. maí 2022



Stjórn Fjölskyldufræðingafélags Íslands. Frá vinstri: Soffía Bæringsdóttir, Ólöf Birna Björnsdóttir, Jóhann Pétursson, Anna Rakel Aðalsteinsdóttir og Hafdis Þorsteinsdóttir. Á myndina vantar tvo stjórnarmenn, þau Þorleif Kr. Nielsson og Ragnhildi Birnu Hauksdóttur.

FRÉTTABLAÐIÐ/ERNIR

Góð samskipti auka lífsgæði fjölskyldna

Til hamingju með dag fjölskyldunnar, kærur landsmenn! Fimmtándi maí er dagur fjölskyldunnar og hafa fjölskyldufræðingar gert daginn að sínum, til að vekja athygli á mikilvægi velferðar fjölskyldunnar í nútímasamfélagi. **2**

„Fjölgun fjölskyldufræðinga síðustu ár er mjög ánægjuleg og eftirspurn eftir liðsstyrk fjölskyldufræðinga hefur sömuleiðis aukist með ári hverju. Fjölskyldan er hornsteinn samfélagsins og við tökumst á við ýmsar áskoranir henni tengdar. Því er oft gott að leita til fagfólks með sérmenntun á þessu sviði til að fá aðstoð,“ segir Ólöf Birna Björnsdóttir, formaður stjórnar Fjölskyldufræðingafélags Íslands.

Allir tilheyra fjölskyldum

Fjölskyldumeðferð miðar að því að hjálpa fjölskyldum að breyta og bæta líðan sína út frá heildinni.

„Fjölskyldumeðferð er svipuð öðrum viðtalsmeðferðum, nema fjölskyldan, eða hluti hennar, jafnvel einn fjölskyldumeðlimur, kemur til meðferðar. Horft er á heildina til að komast að röt vandans og uppræta hann. Fjölskyldumeðferð skodar því tengslin, heildina, kerfin, hlutverk einstaklingsins og áhrif fólks á hvert annað, frekar en að einblína á einn og afmarkaðan vanda,“ útskýrir Ólöf Birna.

Hún segir fjölskyldur fjölbreyttar og ólíkt samsettar en að allir tilheyri fjölskyldum og eftirspurn eftir fjölskyldumeðferð hafi aukist jafnt og þétt.

„Kannski sér í lagi því það reynir mikið á samskipti í dag og öll viljum við eiga í góðum samskiptum við okkar nánustu. Þá kemur fjölskyldumeðferð að góðu gagni sem gagnreynd viðtalsmeðferð sem hjálpar fjölskyldum að takast á við ólíkan vanda og stilla saman strengi.“

Snemmtæk ihlutun best

Fjölskyldumeðferð gagnast öllum sem tilheyra fjölskyldu og vilja bæta líðan sína og samskipti.

„Þegar fjölskyldur standa frammi fyrir miklum breytingum raskast stöðugleikinn. Þar má nefna áskoranir í uppeldi, fjölgun í fjölskyldunni, sorg, skilnað, veikindi og annað, og þá getur reynst vel að fá annað sjónarhorn og stuðning til að ná stöðugleika á ný,“ segir Jóhann Pétursson, fjöl-



Jóhann Pétursson og Ólöf Birna Björnsdóttir segja viðtalsmeðferð hjálpa fjölskyldum að takast á við vanda og stilla saman strengi. FRÉTTABLAÐIÐ/ERNIR

skyldufræðingur í stjórn félagsins.

Fjölskyldufræðingar aðstoða fólk í ólíkum aðstæðum og þeir hafa ólíka sérhæfingu.

„Fjölskyldufræðingar aðstoða við uppeldi, eru mikið í paravinnu og veita stuðning þegar einhver í fjölskyldunni veikist, svo eitthvað sé nefnt. Okkar tilfinning er sú að fólk leiti til fjölskyldufræðings fyrr en áður og meiri líkur eru á að fá góða aðstoð þegar gripid er fyrr

inn í en ella. Í samfélagi nútímans er mikið rætt um snemmtæka ihlutun og það á við í okkar starfi,“ segir fjölskyldufræðingurinn Soffía Bæringsdóttir, líka í stjórn félagsins.

Allir vilja góð samskipti

Fjölskyldufræðingar finna vel í sínu starfi að fjölskyldur og einstaklingar eru í dag meðvitaðri um samskipti sín við aðra og vilja fá

Þegar fjölskyldur standa frammi fyrir miklum breytingum raskast stöðugleikinn. Þá getur reynst vel að fá annað sjónarhorn og stuðning til að ná stöðugleika á ný.

Jóhann Pétursson

aðstoð við að leysa úr hlutunum.

„Það er alltaf af hinu góða og við það aukast lífsgæði okkar. Hins vegar hefur þörfin verið mjög lengi til staðar og er enn að koma upp á yfirborðið. Með meiri vitneskju og vilja fyrir betri lífsgæðum leitum við frekar til fagaðila á tíma-mótum. Við sjáum ekki bara aukna vitund um mikilvægi fjölskyldunálgunar hjá fjölskyldum, heldur líka hjá fagfólki. Þörfin hefur því alltaf verið til staðar en sífellt fleiri sækja sér aðstoð við alls kyns fjölskyldumál,“ segir Soffía.

Hún segir nýju farsældarlögin um samþætta þjónustu í þágu farsældar barna vera gott dæmi um aukna meðvitund og mikilvæg skref.

„Í farsældarlögunum er samþætt þjónusta í þágu velferðar og farsældar barna og foreldra eða umönnunaraðila þeirra. Það er gríðarlega mikilvægt skref að mati okkar fjölskyldufræðinga. Þessi nýju lög leggja mikið upp úr því að mæta börnum og fjölskyldum, og þar eru fjölskyldufræðingar mikilvægir meðferðaraðilar með sína sérþekkingu.“

Gagnreynt úrræði

Fjölskyldufræðingar starfa víða í samfélaginu. Þeir eru mikilvæg fagstétt og góð viðbót við meðferðarlöruna.

„Fjölskyldufræðingar starfa í heilbrigðisgeiranum, hjá sveitar-

fælögunum, í menntakerfinu, hjá sýslumanni og fjölskylduþjónustu kirkjunnar. Einnig hjá félagsamtökum eins og Stígamtötum, Íslenskri ættleiðingu og Foreldrahúsi. Auk þess starfa fjölskyldufræðingar sjálfstætt víðast hvar um landið. Þeir eru yfirleitt með ólíka sérhæfingu sín á milli og er hægt að nálgast upplýsingar um fjölskyldufræðinga í félaginu á vefsíðunni fjolskyldumedferd.is,“ greinir Jóhann frá.

Enn sem komið er skortir starfsheitið fjölskyldufræðingur löggildingu.

„Því er brýnt að breyta sem fyrst því fjölskyldumeðferð er gagnreynt úrræði. Við viljum að skjólstæðingar njóti verndar og réttinda til jafns við aðrar meðferðarstéttir. Fjölskyldumeðferð er klínísk háskólamenntun sem á fullt erindi með löggiltum fagstéttum sem sinna klínískri meðferð,“ segir Jóhann.

Fjölskyldufræðingafélag Íslands sótti um löggildingu til heilbrigðisráðuneytisins árið 2019 en fékk höfnun.

„Til að tryggja gæði þjónustunnar og öryggi þeirra sem til okkar leita er mikilvægt að þetta náist í gegn sem fyrst. Það er fullur hugur hjá stjórn félagsins að halda þeirri vinnu áfram því það er mikilvægt fyrir fólk sem við aðstoðum, sem og okkur fagfólkið.“

Framtíðin er björt

Framtíðarsýn Fjölskyldufræðingafélagsins er aukin þjónusta við fjölskyldur og að gengi að fjölskyldumeðferð verði betri og einfaldari.

„Einnig að fá löggildingu, sem er mikið réttlætismál svo fagmennska verði tryggð í hvívetna. Framtíðin er björt, fjölskyldufræðingum er að fjölga, þörf fyrir þessa fagþekkingu að aukast og við hlökkum til komandi verkefna,“ segir Ólöf Birna.

Allar nánari upplýsingar um fjölskyldufræðinga og fjölskyldumeðferðir á fjolskyldumedferd.is

Fjölskyldumál hafa alltaf heillað

Svanhildur Ólafsdóttir er félagsráðgjafi og fjölskyldufræðingur auk þess að starfa sem teymisstjóri Geðheilsuteymis Heilbrigðisstofnunar Suðurlands. Þar sinnir hún teymisstjórnun, stjórn mála, meðferðum og hópstarfi.

Svanhildur útskrifaðist sem félagsráðgjafi 2015 og sem fjölskyldufræðingur árið 2018 og hefur nýtt námið í starfi frá því námið hófst því hver lota gagnaðist inn í vinnu hennar á meðan námið stóð yfir.

Þegar Svanhildur er spurð hver sé sérstaða hennar, svarar hún: „Sérstaða mín í starfi er meðferðarvinna með einstaklingum með greinda geðsjúkdóma. Fjölskyldufræðin er mjög gagnleg í þá vinnu þar sem hver einstaklingur í þjónustu á fjölskyldu og oft er unnið með parsambandið eða samskipti fjölskyldunnar í meðferðinni,“ segir hún.

Svanhildur segir að málefni fjölskyldunnar hafi alla tíða heillað sig. „Samskipti, fjölskylduarfurinn og hvernig hann birtist í daglegu lífi fólks, áhrif áfalla og birtingarmynd mismunandi fjölskyldu-kerfa, eru þau verkefni sem mér finnst einna skemmtilegast að vinna með fólk,“ greinir Svanhildur frá.

Er þetta starf ólíkt því sem þú hefur fengist við áður?



Svanhildur Ólafsdóttir er félagsráðgjafi og fjölskyldufræðingur auk þess að starfa sem teymisstjóri Geðheilsuteymi Heilbrigðisstofnunar Suðurlands.

MYND/ADSEND

Reynsla og sögur fólksins hafa oft áhrif á mann og sum mál sitja dýpra í manni en önnur. Það sem vegur þó meira er traustið og einlægnin sem hver og einn skjólstæðingur er tilbúinn að gefa af sér í meðferðinni.

„Fjölskyldumeðferðarnámið var mjög góð viðbót við félagsráðgjafamenntunina. Í náminu fékk ég önnur verkfæri til að vinna með og aðstoða fólk í sinni vegferð. Námið veitti mér færni til að beita meðferð og nálgast málefni fjölskyldunnar út frá mörgum sjónarhornum.“

Fjölskyldumeðferð er kannski ekki svo ólík öðrum störfum sem ég hef unnið sem félagsráðgjafi en ég beiti mér sem meðferðaraðili á annan hátt en ég gerði áður.“

Þegar Svanhildur er spurð hvort starfið taki ekki stundum

á þegar hún fáist við erfið mál-efni, svarar hún: „Ég held að það sé óhjákvæmilegt þegar unnið er með fólk á mismunandi stöðum í lífinu, að það taki á mann sem meðferðaraðila. Reynsla og sögur fólksins hafa oft áhrif á mann og sum mál sitja dýpra í manni en önnur. Það sem vegur þó meira er traustið og einlægnin sem hver og einn skjólstæðingur er tilbúinn að gefa af sér í meðferðinni og árangurinn í starfinu sést best á bættri líðan skjólstæðinganna. Starfið er eins ólíkt frá degi til dags og við erum mörg. Það eru stöðugt ný verkefni, nýjar hliðar á málunum og nýjar áskoranir sem þarf að takast á við.“

Er góður aðbúnaður fyrir starfsmenn og skjólstæðinga á þínum vinnustað?

„Aðbúnaðurinn mætti vera mun betri og er vinnan við að bæta hann hafin. Engu að síður reynum við að gera gott úr því sem við höfum og leggjum áherslu á hlýlegt umhverfi og persónulega þjónustu. Starfsandinn hér er mjög góður og tel ég það skila sér til okkar skjólstæðinga.“

En á Svanhildur einhver áhugamál utan vinnunnar?

„Samvera með fjölskyldunni er mitt helsta áhugamál. Samvera með fólkinu mínu, útivist, ferðalög og hreyfing er það sem bætir mína geðheilsu.“ ■

Margt býr í verkfærakistu fjölskyldufræðingsins

Þorleifur Kr. Nielsson starfar sem félagsráðgjafi og fjölskyldufræðingur. Hann segir fagið vera afar fjölbreytt enda séu verkefni jafn ólík og þau eru mörg.

Fjölskyldufræði er ekki nýtt fag, að sögn Þorleifs. „Upphaf fjölskyldumeðferðar úti í hinni víðu veröld má finna allt aftur til byrjunar 20. aldar eða um svipað leyti og aðrar sálfélagslegar kenningar spruttu fram. Saga fjölskyldumeðferðar á Íslandi byrjaði á áttunda áratug síðustu aldar og fagfélag fjölskyldufræðinga hérlendis var stofnað árið 1994.

Kerfiskenningar (e. Systems Theory) eru þær grundvallarkenningar sem liggja að baki hugmyndafræðilegum grunni fjölskyldufræðinga. Það er illmögulegt að hugsa um það hvernig veröldin virkar án þess að hugsa um það hvernig hin ýmsu kerfi virka. Auk kerfiskenninga eru aðrar kenningar sem renna stöðum undir þetta fræðasvið. Fjölskyldumeðferð er gagnreynd og gamalgröin fræði til að aðstoða fjölskyldur og meðlimi þeirra með mismunandi úrlausnarefni.“

Fjölbreytt starf um land allt

Þorleifur býr á Akureyri og starfar þar við fag sitt. Starfið er þó ekki einskorðað við Norðurland og dregur það hann víða á land. „Ég starfa sem sérfræðingur hjá hinu opinbera. Einnig starfræki ég ásamt öðrum viðtalsstofuna Skref – fjölskylduráðgjöf Norðurlands á Akureyri, þar sem fólk greiðir sjálft fyrir þjónustuna sem þar er veitt. Fólk getur þar fengið meðferðarviðtöl og býð ég þá upp á ein-



Þorleifur segir það skipta lykilmáli í starfi fjölskyldufræðings að veita heildræna meðferð sem tekur tillit til allra aðila og aðstæðna í hverju máli fyrir sig.

FRÉTTABLAÐIÐ/AUDUNN

staklingsmeðferð, paramedferð, fjölskyldumeðferð, sáttamiðlun, skilnaðarráðgjöf og handleiðslu fyrir annað fagfólk.

Það kann að hljóma undarlega, en ég starfa hjá sérfræðiteymi Sýslumannsins á höfuðborgarsvæðinu. Þó er ég staðsettur með mína vinnustöð hjá Sýslumanni á Norðurlandi eystra á Akureyri. Sérfræðiteymið, sem ég er hluti af hjá sýslumanni, sinnir sáttameðferð, sérfræðiráðgjöf og sérfræðivinnu í forsjár-, lög-

heimilis- og umgengnisdeilum. Þetta eru málin þar sem foreldrar eru ósammála um þessi atriði hjá sínum börnum. Ég fer oft á flakk í starfi mínu hjá sýslumanni og hitti foreldra og börn alls staðar á landinu en sérfræðiteymið sinnir öllu landinu. Reyndar hefur Covid-19 gert það að verkum að foreldrar eru opnari fyrir því en áður að nýta fjarfundi þegar það er hægt.“

Börnin eru aðalatriðið

Þorleifur útskrifaðist árið 2006

sem félagsráðgjafi frá Háskóla Íslands og bætti við sig meistara-gráðu í fjölskyldumeðferð árið 2012 frá sama skóla. Einnig er hann með diplómanám í handleiðslu frá HÍ. „Menntun mín og reynsla sem félagsráðgjafi og fjölskyldufræðingur kemur sér afar vel í öllum ofangreindum störfum mínum. Það getur verið vandamt að feta þann mjóa veg að hlusta á aðstæður og sjónarmið fólks, sýna hluttekningu og skilning en þurfa líka að benda fólki á að það séu fleiri sjónarhorn og að hægt sé að fara aðra leið en það stefni á. Í starfi mínu hjá sýslumanni eru börnin aðalatriðið og velferð þeirra og það getur reynt á þegar foreldra greinir á um hvað sé barninu fyrir bestu.“

Heildræn nálgun

Að sögn Þorleifs er starfssvið fjölskyldufræðinga afar margþætt og oft og tíðum þverfaglegt enda sé bakgrunnur fjölskyldufræðinga margbreytilegur. „Aðalstyrkleiki fjölskyldufræðinga er að geta horft á aðstæður fólks út frá mörgum áttum og að geta hjálpað fjölskyldum, af öllum stærðum og gerðum, að takast á við sameiginleg vandamál sem geta skapast í fjölskyldulífinu. Fjölskyldufræðingar telja að horfa verði á verkefnið sem við er að eiga með heildrænum hætti en ekki út frá einstaklingunum sem eiga í hlut.

Algengasta starf fjölskyldufræðinga er að veita einstaklings-, para-, og fjölskyldumeðferð á viðtalsstofum. Þess utan starfa fjölskyldufræðingar hjá ýmsum opinberum stofnunum, eins og til dæmis á heilbrigðissviði, félagsþjónustu, barnavernd og hjá sýslumanni, svo dæmi séu tekin. Fjölskyldu-

Það getur verið vandamt að feta þann mjóa veg að hlusta á aðstæður og sjónarmið fólks, sýna hluttekningu og skilning en þurfa líka að benda fólki á að það séu fleiri sjónarhorn og að hægt sé að fara aðra leið en það stefni á.

Þorleifur Kr. Nielsson

fræðingar leynast jafnvel innan þjóðkirkjunnar og hjá óháðum félagasamtökum.“

Fag í sífelldri þróun

„Það má segja að fræðin og fagið séu í sífelldri þróun. Sumt dettur út á meðan annað kemur nýtt inn, en flest nýttist þó í verkfærakistu sérfræðingsins. Það sem mér finnst þó alltaf merkilegast er þegar sumir sérfræðingar segja að sín aðferð sé mest og best, til að ná árangri í því að hjálpa fólki til bættra lífsgæða. Það er hins vegar ekki svo. Frekar eru það einstaklingsbundnir þættir hjá þeim sem nota þjónustuna og meðferðarsambandið sem myndast á milli sérfræðinga og skjólstæðinga, sem mestu máli skipta fyrir árangur í viðtalsmeðferð. Viðtalsmeðferð virkar ef skjólstæðingar upplifa sig sem virka þátttakendur í meðferðinni, upplifa meðferðarsambandið við sérfræðinginn á jákvæðan máta og finnst meðferðin vera í tengslum við sín mál og markmið í átt að bata og betri lífsgæðum.“ ■

Fjölskyldumeðferð hluti af ættleiðingarferlinu

Félagsráðgjafinn Rut Sigurðardóttir hjá Íslenskri ættleiðingu bætti við sig námi í fjölskyldumeðferð til að geta veitt þeim sem leita til félagsins viðtækari þjónustu. Það er mikilvægt að veita fólki sem ættleiðir öflugra þjónustu, fyrir, meðan og eftir ættleiðingu og að ættleiddir fái hana líka á unglings- og fullorðinsárum.

„Íslensk ættleiðing var stofnuð í núverandi mynd árið 1978 en það var ekki fjölskyldufræðingur starfandi hér fyrir en fyrir tveimur árum, þegar ég útskrifaðist sem slíkur, en ég hef verið hér í fimm ár.“ segir Rut Sigurðardóttir hjá Íslenskri ættleiðingu. „Ég byrjaði sem félagsráðgjafi en bætti svo við mig fjölskyldufræðinámi sem eflði mig sem fagaðila og hefur gefið mér tækifæri til að auka þjónustu við fjölskyldur í ættleiðingarferlinu og til ættleiddra. Árið 2018 breyttum við ráðgjöf, stuðningi og fræðslu til fjölskyldna sem eru í ættleiðingarferlinu og svo hefur þjónustan haldið áfram að þróa á meðan ég var í náminu og eftir það.

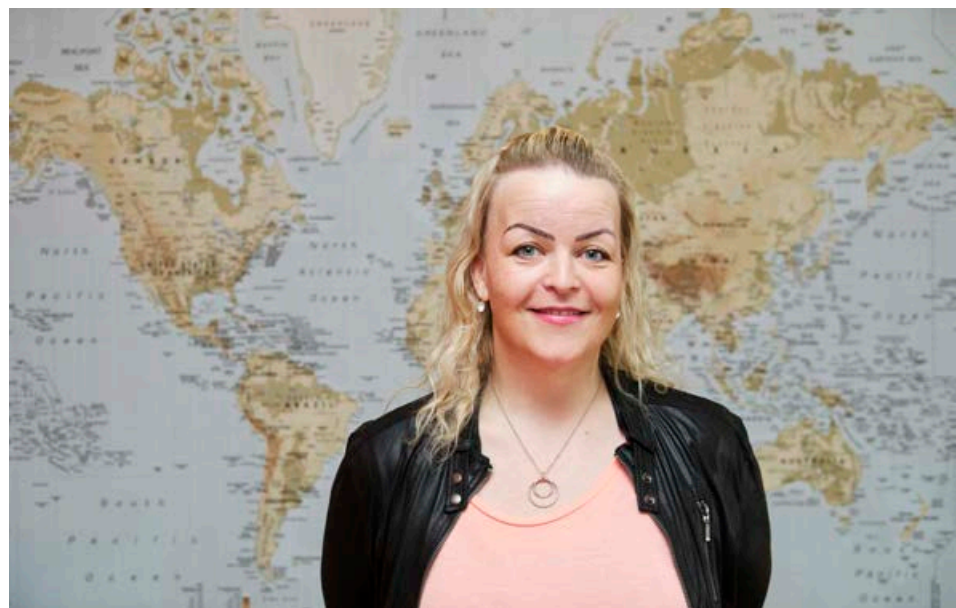
Sérstada fjölskyldufræðinga er að við höfum færni og þekkingu til að vinna með mörgum í einu og það er mikilvægur þáttur þegar

unnið er að þjónustu við fjölskyldur sem verða til við ættleiðingu.“ segir Rut. „Ég hef séð mikla breytingu á því hvernig ég get stutt við fólk og fjölskyldur hjá félaginu eftir að ég bætti við mig þessari menntun.“

Veita þjónustu í gegnum allt ferlið

„Við veitum þjónustu fyrir, meðan og eftir ættleiðingu. Við byrjum á því að undirbúa fólk, aðstoða við umsóknarferlið og erum svo til staðar eftir ættleiðinguna. Íslensk ættleiðing sinnir milligöngu, stuðningi og ráðgjöf, en það er sýslumaðurinn á höfuðborgarsvæðinu sem veitir leyfi til hjóna og einstaklinga til ættleiðinga.“ segir Rut. „Við komum eingöngu að milligöngu ættleiðinga frá öðrum löndum og erum í dag í samvinnu við Tékkland, Tógó, Kólumbíu og Kína. Í dag eru börnin sem ættleidd eru að utan yfirleitt yngst tveggja ára en meðalaldur undanfarin ár hefur verið þriggja til fjögurra ára.

Ástædan fyrir því að börnin eru yfirleitt yngst tveggja ára er sú að það þarf að vera tryggt að barnið sé lagalega laust til ættleiðingar.“ segir Rut. „Þá er búið að leita innan fjölskyldu og í upprunalandi barnsins að fjölskyldu, en ættleiðing úr landi er alltaf síðasta úrræðið fyrir barn. Ættleiðing er alltaf áfall fyrir barn, það er verið



Rut Sigurðardóttir hjá Íslenskri ættleiðingu segir að þjónustan þar sé mikilvægur þáttur í velferð fjölskyldna sem verða til við ættleiðingu.

FRÉTTABLAÐIÐ/
ANTON BRINK

Það þarf að huga vel að því að fjölskyldur og börn fái viðeigandi þjónustu svo þeim farnist vel eftir ættleiðingu og það viljum við standa vörð um.

Rut Sigurðardóttir

að taka það úr aðstæðum sem það þekkir og setja það inn í nýjar aðstæður sem eru því framandi. Slíkt reynir alltaf á bæði barnið og foreldrana og því mikilvægt að undirbúningur, stuðningur og ráðgjöf í ferlinu öllu sé til staðar.“

Gera það sem er best fyrir barnið

„Hugmyndafræðin okkar sem ættleiðingafélag gengur út á það sem er best fyrir börnin og í okkar

helsta samstarfslandi í dag, Tékklandi, eru börn þöruð saman við réttu fjölskylduna, í stað þess að vera bara númer á lista.“ útskýrir Rut. „Því er það mjög misjafnt hvað fólk þarf að biða lengi, allt frá hálfu ári til fjögurra ára, eftir að fólk hefur fengið forsamþykki hjá Sýslumanni og er komið á biðlista í upprunalandi.

Sýslumaður vinnur eftir reglugerð um ættleiðingar og gefur leyfi, en það tekur níu til tólf mánuði og við vildum gjarnan stytta ferlið. Það að kerfið ákveði hvort þú megir vera foreldri er líka áskorun í sjálfu sér. „Við leggjum líka mikla áherslu á að þetta séu börn með áfallasögu sem foreldrar þurfa að vera tilbúnir að takast á við.“ útskýrir Rut.

Þjónustan stuðlar að velferð

„Þegar fólk fer að sækja barnið fær það stuðning og líka eftir að heim er komið. Þegar það er erlendis

tilnefnið það svo vini og fjölskyldumeðlimi sem fá líka fræðslu, þannig að við sinnum líka stórfjölskyldu og tengslanetinu.“ útskýrir Rut. „Svo kemur frekari fræðsla þegar börnin hefja nám í leik- og grunnskóla.

Til er ættleiðingarþunglyndi og það er töluvert algengara en fæðingarþunglyndi. Askoranirnar eru oft miklu meiri og það eru oft væntingar um að allt verði frábært eftir þessa löngu bið.“ segir Rut. „Því þarf að huga vel að því að fjölskyldur og börn fái viðeigandi þjónustu svo þeim farnist vel eftir ættleiðingu og það viljum við standa vörð um. Í ljósi aldurs barnanna njóta þau ekki sömu þjónustu og nýfædd börn, en þeirri þjónustu er ætlað að styðja við barnið og foreldra þess. Barna kemur Íslensk ættleiðing inn í staðinn og veitir stuðning og ráðgjöf sem stuðlar að velferð þeirra.“ ■

Rannsóknir hafa sýnt fram á góðan árangur af fjölskyldumeðferð sem er meðferðarvinna með þörum, fjölskyldum og hópum. Helga Þórðardóttir, félagsráðgjafi og fjölskyldufræðingur, hefur starfað sem félagsráðgjafi í rúma fjóra áratugi.

Fjölskyldumeðferð er sannreynd (e. evidenced based) og viðurkennd aðferð í meðferðarvinnu úti um allan heim og hafa rannsóknir sýnt fram á góðan árangur af slíkri meðferðarvinnu, segir Helga Þórðardóttir, félagsráðgjafi og fjölskyldufræðingur, sem hefur starfað sem félagsráðgjafi frá árinu 1981 eða í rúma fjóra áratugi. „Hugmyndafræðin byggir í grunninn á kerfiskennningum (e. systems theory), hugmyndum sem komu upp í kring um 1945. Aðferðafræðin hefur þróast og breyst mikið síðan og margir hugmyndafræðingar komið þar að, eins og Bertalanffy, Bowen, Whitaker, Bowlby, Bateson, Haley og Munuchin, svo einhverjir séu nefndir. Þeir sem hafa mest haft áhrif í seinni tíð eru Steve de Shazer, Insoo Kim Berg og Michael White. Auðvitað eru margar ólíkar nálganir og aðferðir innan fræðanna sem meðferðaraðilar sérhæfa sig í að beita og svo eru aðrir sem blanda mörgum aðferðum saman eftir því sem þeim finnst best henta hverju sinni.“

Á þeim árum sem námið hefur verið í boði hafa 142 einstaklingar útskrifast úr því og 35 útskrifast nú í júní. Fjölskyldufræðingar vinna mjög víða í samfélaginu, á ýmsum stofnunum og stofum um allt land.

Fjölbreytt starfsreynsla

Helga hóf störf sem félagsráðgjafi og fjölskyldufræðingur eftir útskrift úr Háskólanum í Lundi í Svíþjóð og hefur starfað við mennta-, félags- og heilbrigðismál síðan. Árin 1990-92 stundaði hún nám í fjölskyldumeðferð og fór svo til Hollands í meistaranám í félagsvísindum. „Síðustu árin hef ég starfað á geðsviði LSH, aðallega í átröskunarteymi. Árið 2007 opnaði ég mína eigin stofu, Lausn,



Helga Þórðardóttir, félagsráðgjafi og fjölskyldufræðingur, hefur starfað sem félagsráðgjafi frá árinu 1981.

FRÉTTABLAÐIÐ/
ERNIR

Fjölskyldumeðferð er sannreynd og viðurkennd aðferð

fjölskyldumeðferð og ráðgjöf. Jafnframt þessu hef ég verið kennslustjóri í fjölskyldumeðferðarnámi á meistarastigi við Endurmenntun HÍ. Námið er þverfaglegt, tveggja ára klínískt nám með vinnu, fyrir fagfólk á vettvangi.“

Jafnvægi skiptir máli

Helga segir sérhæfingu fjölskyldufræðinga vera færni í að vinna

meðferðarvinnu með þörum, fjölskyldum og hópum. Spurningatæknin og aðferðafræðin sem beitt er í meðferðinni og færnin til að halda jafnvægi milli aðila, eru mikilvægir þættir. „Það er mikil kúnt að vinna með tveimur eða fleirum í meðferð og krefst mikillar þjálfunar í aðferðafræði fjölskyldumeðferðar, yfirvegaðrar þekkingar í samskiptafærni og

ekki síst að hafa unnið úr eigin áföllum og erfiðleikum.“

Til að geta hjálpað öðrum þarf meðferðaraðili auk þess að vera sjálfur á góðum stað og vera meðvitaður um eigin takmarkanir. „Í náminu er mikil áhersla lögð á sjálfsvinnu nemenda, en þeir eru í hóphandleiðslu reglulega í tvö ár og í æfingum í svokölluðu Nemasetri. Í Nemasetri fær nemandinn tækifæri til að taka viðtöl, og fær endurgjöf á vinnu sína. Í náminu eru starfandi sérfræðingar með mikla meðferðar- og kennslureynslu, auk erlendra sérfræðinga.“

Sífelld aukin eftirspurn

Eftirspurn eftir fjölskyldufræðingum hefur aukist og sér Helga fyrir sér að hún eigi eftir að aukast enn meira næstu árin. „Með meiri skilningi á mikilvægi fjölskyldunn-

ar fyrir einstaklinginn og vellíðan hans, hafa samfélagslegar áherslur breyst. Við sjáum til dæmis núna í kosningabaráttu flokkanna í sveitarstjórnarkosningunum aukna áherslu á þennan málaflokk. Mikilvægt er að fjölskyldumeðferð sé í boði fyrir almenning, ekki síst fyrir barnafjölskyldur og fólk með alvarlega sjúkdóma.“

Fjölskyldumeðferð getur verið mjög fyrirbyggjandi sem snemmtækt úrræði í skólum landsins, í barnaverndinni og á heilsgæslunni. „Aðgengi þarf auðvitað að vera þannig að þjónustan sé niðurgreidd og þannig sé folki gert kleift að nýta sér þessa mikilvægu þjónustu. Fjölskyldufræðingar hafa verið í samningaviðræðum við Landlækni undanfarin ár um löggildingu starfsheitisins en ekki hefur það gengið fram að þessu, en vonandi á það eftir að breytast.“ ■

Barnið er ekki eyland

Lína Dögg Ásgeirsdóttir, fjölskyldufræðingur og faglegur teymisstjóri í farteymi hjá Skóla- og frístundasviði, segir að nú sé verið að innleiða „betri borg fyrir börn“ og er lögð áhersla á lágþröskuldabjónustu þar sem þjónustan á að vera aðgengileg og sem næst þeim sem þurfa á henni að halda.

„Núna erum við að innleiða „betri borg fyrir börn“,“ segir Lína Dögg Ásgeirsdóttir, fjölskyldufræðingur og faglegur teymisstjóri í farteymi hjá Skóla- og frístundasviði. „En „betri borg fyrir börn“ miðar að því að bæta þjónustu við börn, ungmenni og fjölskyldur þeirra í skóla- og frístundastarfi sem og að færa þjónustuna í auknum mæli í skólaumhverfi barna og ungmenna, veita viðeigandi stuðning sem fyrst og þetta samstarfsskóla- og frístundasviðs og velferðarsviðs í þjónustumiðstöð hverfisins.“ Hér sé verið að tala um lágþröskuldabjónustu þar sem þjónustan á að vera aðgengileg og sem næst þeim sem þurfa á henni að halda og þar er líka farið í að styðja við foreldra og forráðamenn barna. „Stundum erum við að kljást við börn

Við leggjum áherslu á gólfvinnu innan skólanna þar sem við komum inn og skoðum skólaumhverfi barnsins og reynum að aðlaga þörfum barnsins.

Lína Dögg Ásgeirsdóttir

sem eru í miklum erfiðleikum í skólaumhverfinu og svo kemur kannski í ljós að ástæða vanlíðanar barnsins eru erfiðleikar heima fyrir. Það gæti tengst skilnaði foreldra og ólíkum uppeldisáherslum á báðum heimilum barnsins. Það er svo margt sem spilar inn í og mikilvægt að taka mið af þegar unnið er að betri líðan barnsins.“

Mikil samvinna

Lína Dögg vinnur í grunnskóla-teymi á þjónustumiðstöð þar sem hún er faglegur teymisstjóri í sérúrræði sem vinnur með hegðunarvanda barna á grunn-



„Ég er sannfærð um að „betri borg fyrir börn“ muni verða til þess að kerfin fari að tala betur saman og að einmitt verði hægt að vinna með vanda barna á heildstæðari hátt,“ segir Lína Dögg Ásgeirsdóttir, fjölskyldufræðingur og faglegur teymisstjóri hjá Skóla- og frístundasviði Reykjavíkurborgar.

FRÉTTABLAÐIÐ/ANTON BRINK

skólaaldri. „Við leggjum áherslu á gólfvinnu innan skólanna þar sem við komum inn og skoðum skólaumhverfi barnsins og reynum að aðlaga þörfum barnsins. Við störfum alltaf í mikilli samvinnu við skóla sem og foreldra/forráðamenn barnsins.“

Í starfi sínu leggur Lína Dögg ríka áherslu á að barnið sé ekki

eyland og sé ávallt í miklum samskiptum við foreldra. „Enda er mikilvægt að upplifun þeirra og rödd komi fram sem og tenging við líðan barnsins í fjölskylduumhverfi þess; ekkert barn í skóla er eyland heldur á barnið alltaf fjölskyldu. Líðan og upplifun foreldra hefur áhrif á líðan barnsins innan veggja skólans. Til þess að

tryggja bættu líðan barna innan grunnskólanna skiptir máli að horfa á heildina. Ég er sannfærð um að „betri borg fyrir börn“ muni verða til þess að kerfin fari að tala betur saman og að einmitt verði hægt að vinna með vanda barna á heildstæðari hátt og almennt styðja betur við fjölskyldur og gripa inn í fyrr.“ ■